

**Specyfikacja techniczna  
wykonania i odbioru robót budowlanych.  
Informacja BIOZ**

**dla zadania:**

**Remont ogrodzenia działki nr 257/1 obręb II Lubawka  
– Stadion Miejski w Lubawce”.**

Inwestor: Miejsko – Gminny Ośrodek Kultury w Lubawce (MGOK)  
ul. Przyjaciół Żołnierza 6a, 58-420 Lubawka

Adres zadania: Lubawka, ul. Przyjaciół Żołnierza 6a  
dz. nr ew. 257/1 Obręb II Lubawka

Opracowanie: Miejsko – Gminny Ośrodek Kultury w Lubawce

Lubawka, Lipiec 2016 r

# **1. Zakres i opis techniczny wykonania robót**

## **1.1. Charakterystyka ogólna - opis zagospodarowania działki**

Działka o numerze ewidencyjnym 257/1 położona jest w południowo – wschodniej części Lubawki. Właścicielem terenu jest Gmina Lubawka, która w bezterminowy zarząd przekazała teren Inwestorowi. W obrębie działki znajduje się kompleks sportowy, na który składają się:

- zaplecze sanitarno – szatniowe (obecnie pełniące również funkcję siedziby MGOK,
- plac o nawierzchni utwardzonej z wyznaczonymi miejscami postojowymi,
- bieżnia,
- boisko piłkarskie pełnowymiarowe z nawierzchnią z trawy naturalnej,
- boisko piłkarskie pełnowymiarowe treningowe z nawierzchnią z trawy naturalnej,
- boisko piłkarskie niewymiarowe treningowe z nawierzchnią z trawy naturalnej,
- trybuny dla kibiców,
- korty tenisowe z 3 boiskami pełnowymiarowymi,
- 2 kontenery wykonane z blachy ocynkowanej, pełniące funkcję pomieszczeń gospodarczych,
- tzw. miejsce rekreacyjne, składające się z murowanego paleniska oraz ławek wraz ze stołami.

Teren wyposażony jest w komunikację wewnętrzną, a wjazd możliwy jest z ul. Przyjaciół Żołnierza, ul. Mickiewicza oraz z działki o nr ew. 257/2, stanowiącej własność Gminy Lubawka.

Kompleks jest ogrodzony jednak stan ogrodzenia w ponad 50%, z uwagi na zły stan techniczny (korozja materiału, ubytki itd.) lub fragmentaryczny jego brak, skutkująca całkowitym brakiem funkcjonalności ogrodzenia.

Ponadto odcinki ogrodzenia wykonane są z różnych materiałów. Aktualny przebieg ogrodzenia przedstawia rys. 1.



Rysunek 1 Granice działki nr 257/1 z naniesionym przebiegiem ogrodzenia – stan aktualny.

Legenda:

- granica działki
- ogrodzenie wykonane z elementów stalowych, spawanych, pokryte emalią ftalową
- ogrodzenie wykonane z paneli ogrodzeniowych (systemowe) wykonane z prętów stalowych cynkowanych ogniowo
- ogrodzenie wykonane z siatki ogrodzeniowej plecionej, powlekanej

## 1.2. Zakres projektowanych robót

W ramach zadania przewiduje się:

- demontaż fragmentu istniejącego ogrodzenia,
- utylizację materiałów powstałych w wyniku demontażu,
- wyrównanie i utwardzenie nawierzchni pod montaż nowego ogrodzenia,
- wykonanie ogrodzenia z paneli ogrodzeniowych, montowanych na słupach zakotwionych w gruncie na zaprawie betonowej,

- montaż bramy wjazdowej i bramek.

Wykonanie robót nie stwarza barier architektonicznych dla osób niepełnosprawnych.

### **1.2.1. Roboty rozbiórkowe**

- Demontaż 176 mb siatki ogrodzeniowej plecionej, powlekanej PCV (wys. 1,5 m, gr. 3,2 mm, oczko 57x57 mm)
- Demontaż słupów ogrodzeniowych fi 48 x 1,5 mm, wys. 2,00 m.
- Demontaż panela ogrodzeniowego – 1 szt. (wym. 250x170 mm; pręt stalowy cynkowany ogniowo, gr. 5 mm) na potrzebę montażu bramki.
- Wyrównanie i usunięcie nadmiaru ziemi.
- Wywóz i utylizacja odpadów powstałych wskutek prac rozbiórkowych,

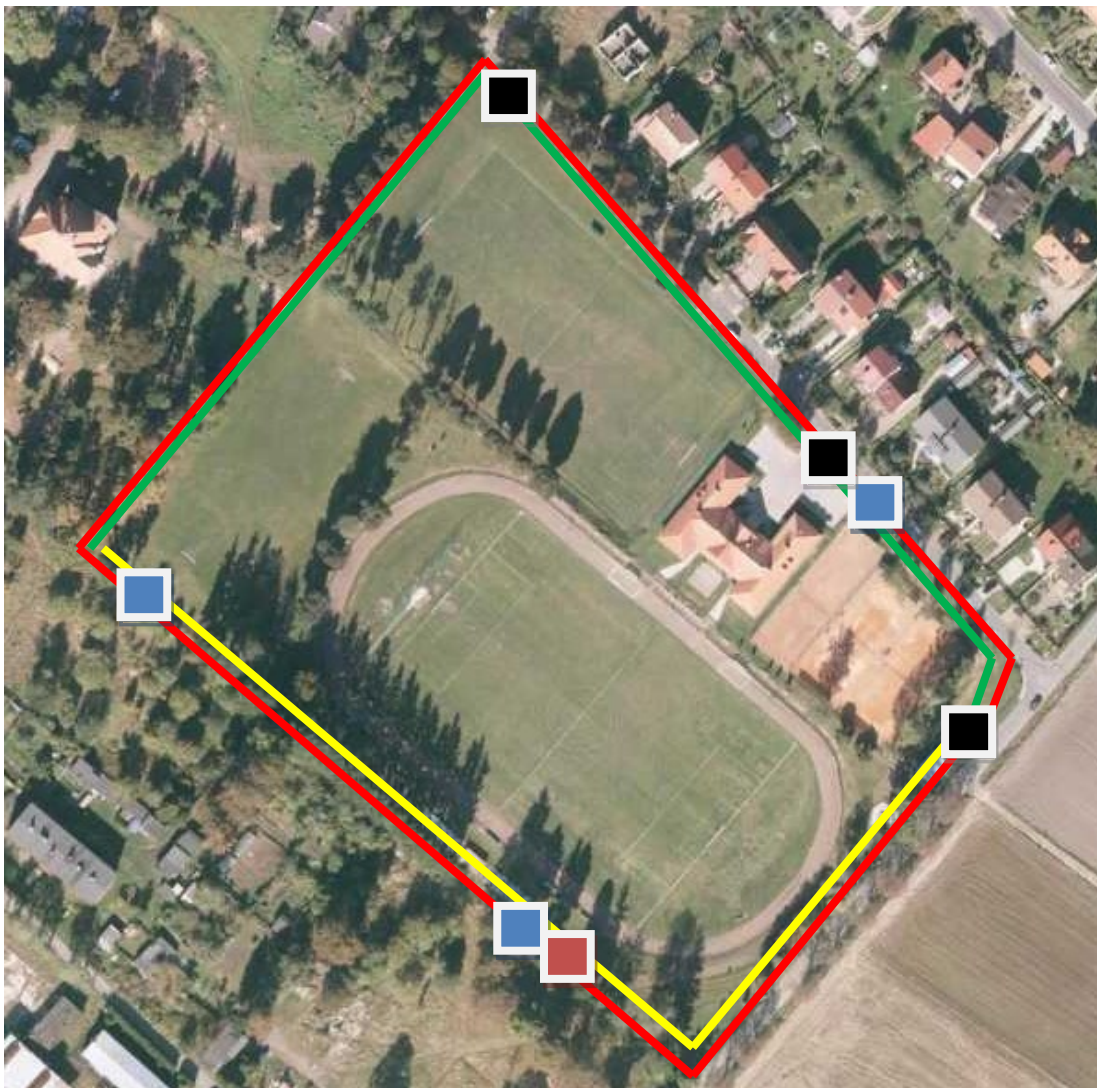
### **1.2.2. Roboty remontowo – budowlane.**

- Wykonanie dołów o powierzchni do 0,2 m<sup>2</sup> dla słupów ogrodzeniowych o głębokości do 70 cm.
- Osadzenie słupków ogrodzeniowych stalowych – cynkowanych ogniowo (wym. 40 x 60 x 3,00 mm). Wysokość słupka od poziomu terenu do wsięgnika 2,0 m. Głębokość zakotwienia min. 70 cm
- Obetonowanie słupków ogrodzeniowych (pow. max. 0,15 m<sup>2</sup>, beton klasy B20)
- Montaż ogrodzenia o dł. 418 mb. z paneli ogrodzeniowych, przetłaczanych, wykonanych z prętów stalowych o średnicy 5 mm, zgrzewanych bądź zespawanych w kratownicę o oczku nie większym niż 50 mm w podstawie i 200 mm w wysokości. Szerokość panelu: 2500 mm, wysokość: 1730 mm. Panel cynkowany ogniowo. Segmenty panelowe powinny być łączone ze słupkami ogrodzeniowymi poprzez spawanie lub poprzez elementy mocujące w sposób uniemożliwiający ich demontaż.
- Montaż bramy dwuskrzydłowej, rozwieranej o szerokości w świetle 5 m i wysokości dostosowanej do wysokości ogrodzenia. Wykonana z prętów stalowych o średnicy min. 5 mm zgrzewanych bądź zespawanych w kratownicę o oczku nie większym niż 50 mm w podstawie i 200 mm w wysokości. Brama osadzona na stalowych słupkach z zestawem do bram

dwuskrzydłowych, zawierającym dwa siłowniki z ograniczeniem krańcowym przy otwieraniu.

- Montaż bramki jednoskrzydłowej (3 szt.), rozwieranej o szerokości w świetle 1,2 – 1,5 m wysokości dostosowanej do wysokości ogrodzenia. Wykonana z prętów stalowych o średnicy min. 5 mm zgrzewanych bądź zespawanych w kratownicę o oczku nie większym niż 50 mm w podstawie i 200 mm w wysokości. Rama bramki wykonana z profili stalowych o przekroju zamkniętym, kwadratowym 60 x 40 x 3 mm. Wypełnienie bramki stanowią panele ogrodzeniowe (jak ogrodzenie). bramka wyposażona w klamki i zamek.
- Wywóz i utylizacja odpadów powstałych wskutek prac.
- Wyrównanie terenu (rozplantowanie ziemi) oraz uporządkowanie zieleni.

Przebieg remontowanych odcinków wraz ze wskazaniem miejsc montażu bramy i bramek prezentuje rys. 2.



Rysunek 2 Przebieg remontowanych odcinków wraz ze wskazaniem montażu pozostałych elementów wchodzących w zakres prac.

Legenda:

- granica działki
- ogrodzenie niewchodzące w zakres prac
- odcinek ogrodzenia wchodzący w zakres prac
- lokalizacja furtek wchodzących w zakres prac
- lokalizacja bramy wchodzącej w zakres prac
- lokalizacja istniejących bram, niepodlegających wymianie lub naprawie

### 1.3. Obowiązki wykonawcy

Wykonawca jest zobowiązany do:

- Wykonania robót zgodnie ze sztuką budowlaną, właściwymi przepisami i normami, niniejszą specyfikacją i umową.

- Stosowanie materiałów zgodnych ze stosownymi przepisami i dopuszczonych do stosowania w budownictwie.
- Przedstawienia na każdy zastosowany materiał i wyrób dokumentu dopuszczającego go do stosowania w budownictwie (certyfikat, aprobaty techniczne, deklaracja zgodności, atest).
- Zabezpieczenia terenu budowy w okresie trwania robót aż do ich zakończenia i końcowego odbioru.
- Chronienia własności publicznej i prywatnej . Wykonawca odpowiada za ochronę instalacji i urządzeń zlokalizowanych na powierzchni terenu i pod jego poziomem, takie jak rurociągi, kable itp. Wykonawca zapewni właściwe oznaczenie i zabezpieczenie przed uszkodzeniem tych instalacji i urządzeń w czasie trwania budowy.
- Poinformowania o fakcie przypadkowego uszkodzenia tych instalacji Zamawiającego i współpracy, dostarczając wszelkiej pomocy potrzebnej przy dokonywaniu napraw. Wykonawca będzie odpowiadać za wszelkie spowodowane przez jego działania uszkodzenia instalacji na powierzchni ziemi i urządzeń podziemnych
- Stosowania i przestrzegania przepisów dotyczących ochrony środowiska naturalnego, ochrony p. poż.
- Przestrzegania przepisów dotyczących bezpieczeństwa i higieny pracy.

#### **1.4. Materiały**

Wykonawca ponosi odpowiedzialność za spełnienie wymagań ilościowych i jakościowych materiałów pozyskanych z jakiegokolwiek źródła.

Do użycia mogą być zastosowane tylko te materiały, które posiadają:

certyfikat na znak bezpieczeństwa wykazujący, że zapewniono zgodność z kryteriami technicznymi, określonymi na podstawie Polskich Norm, aprobat technicznych oraz właściwych przepisów i dokumentów technicznych. Deklarację zgodności lub certyfikat zgodności z Polską Normą lub aprobatą techniczną.

Jakiegokolwiek materiały nie spełniające tych wymagań nie mogą być zastosowane.

## **1.5. Sprzęt**

Wykonawca jest zobowiązany do używania jedynie takiego sprzętu, który nie spowoduje niekorzystnego wpływu na jakość wykonywanych robót i środowisko naturalne.

Sprzęt używany do wykonywania robót ma być utrzymywany w dobrym stanie technicznym i gotowości do pracy. Będzie on zgodny z normami ochrony środowiska i przepisami dotyczącymi jego użytkowania.

## **1.6. Kontrola jakości robót**

Wykonawca jest odpowiedzialny za pełną kontrolę jakości robót i stosowanych materiałów.

Wykonawca zapewni również odpowiedni system kontroli materiałów i robót z częstotliwością zapewniającą stwierdzenie, że roboty wykonano zgodnie z wymaganiami sztuki budowlanej i specyfikacjami technicznymi .

Wszystkie koszty związane z organizowaniem i prowadzeniem badań materiałów i robót ponosi Wykonawca.

Kontrole, badania oraz odbiory robót będą zgłaszane przez Wykonawcę, Zamawiającemu i potwierdzane w formie pisemnej odpowiednimi protokołami, raportami i notatkami. Zgłoszenia te będą dotyczyły w szczególności :

- trudności i przeszkód w prowadzeniu robót
- będą określać okresy i przyczyny przerw w robotach

## **1.7. Odbiór techniczny wykonanych robót**

Ustala się następujące rodzaje odbioru robót:

### **a) odbiór robót ulegających zakryciu**

Odbiór polega na ocenie ilości i jakości wykonanych robót, które w dalszym procesie realizacji ulegną zakryciu. Dotyczy to robót związanych z osadzeniem słupków ogrodzeniowych i ich właściwego obetonowania

### **b) odbiór końcowy**

Odbiór polega na finalnej ocenie ilości i jakości wykonanych robót po całkowitym zakończeniu wszystkich robót.



## **2. Informacja BIOZ**

### **2.1. Elementy zagospodarowania działki stwarzające zagrożenie zdrowia i życia ludzi**

Elementy zagospodarowania działki stwarzające zagrożenie dla zdrowia i życia ludzi:

- kable energetyczne niskiego napięcia WLZ,

### **2.2. Przewidywane zagrożenia występujące podczas realizacji, możliwa skala zagrożenia, miejsce i czas występowania**

Do zagrożeń mogących wystąpić podczas realizacji obiektu budowlanego można zaliczyć:

- Porażenie prądem elektrycznym w przypadku przerwania kabla energetycznego lub instalacji wewnętrznej pod napięciem lub obsługi uszkodzonych narzędzi i urządzeń elektrycznych,
- Urazy na skutek upadku z wysokości osób lub przedmiotów,
- Pożar.

### **2.3. Sposób prowadzenia instruktażu pracowników przed wykonaniem robót szczególnie niebezpiecznych**

Wykonawca przed przystąpieniem do wykonywania robót budowlanych jest obowiązany opracować instrukcję bezpiecznego ich wykonywania i zaznajomić z nią pracowników w zakresie wykonywanych przez nich robót. Bezpośredni nadzór nad bezpieczeństwem i higieną pracy na stanowiskach pracy sprawują odpowiednio kierownik robót oraz mistrz budowlany, stosownie do zakresu obowiązków.

## **2.4. Środki techniczne i organizacyjne zapobiegające niebezpieczeństwom, oraz zapewniających sprawną komunikację i ewakuację na wypadek pożaru lub wystąpienia innych zagrożeń.**

### **Porażenie prądem elektrycznym**

Roboty związane z podłączaniem, sprawdzaniem, konserwacją i naprawą instalacji i urządzeń elektrycznych mogą być wykonywane wyłącznie przez osoby posiadające odpowiednie uprawnienia.

Nie jest dopuszczalne sytuowanie stanowisk pracy, składowisk wyrobów i materiałów lub maszyn i urządzeń budowlanych bezpośrednio pod napowietrznymi liniami elektroenergetycznymi lub w odległości liczonej w poziomie od skrajnych przewodów, mniejszej niż 3 m - dla linii o napięciu znamionowym nieprzekraczającym 1 kV;

Rozdzielnice budowlane prądu elektrycznego znajdujące się na terenie budowy zabezpiecza się przed dostępem nieupoważnionych osób, powinny być usytuowane w odległości nie większej niż 50 m od odbiorników energii.

Połączenia przewodów elektrycznych z urządzeniami mechanicznymi wykonuje się w sposób zapewniający bezpieczeństwo pracy osób obsługujących takie urządzenia. Przewody, zabezpiecza się przed uszkodzeniami mechanicznymi.

Okresowa kontrola stanu stacjonarnych urządzeń elektrycznych pod względem bezpieczeństwa odbywa się co najmniej jeden raz dziennie, natomiast kontrola stanu i oporności izolacji tych urządzeń, co najmniej dwa razy w roku, a ponadto:

- 1) przed uruchomieniem urządzenia po dokonaniu zmian i napraw części elektrycznych i mechanicznych;
- 2) przed uruchomieniem urządzenia, jeżeli urządzenie było nieczynne przez ponad ,
- 3) przed uruchomieniem urządzenia po jego przemieszczeniu.

Narzędzia ręczne o napędzie elektrycznym należy kontrolować zgodnie z instrukcją producenta. Wyniki kontroli powinny być odnotowywane i przechowywane przez kierownika budowy lub majstra.

### **Upadek przedmiotów z wysokości.**

Strefę niebezpieczną ogradza się i oznakowuje w sposób uniemożliwiający dostęp osobom postronnym.

Strefę niebezpieczną, w której istnieje zagrożenie spadania z wysokości przedmiotów, ogradza się balustradami, o których mowa w § 15 ust. 2 rozporządzenia w sprawie BHP przy wykonywaniu robót budowlanych.

### **Pożar,**

Teren budowy wyposaża się w niezbędny sprzęt do gaszenia pożaru oraz, w zależności od potrzeb, w system sygnalizacji pożarowej, dostosowany do charakteru budowy, rozmiarów i sposobu wykorzystania pomieszczeń, wyposażenia budowy, fizycznych i chemicznych właściwości substancji znajdujących się na terenie budowy, w ilości wynikającej z liczby zagrożonych osób.

Sprzęt do gaszenia pożaru, o którym mowa w ust. 1, regularnie sprawdza się, konserwuje i uzupełnia, zgodnie z wymaganiami producentów i przepisów przeciwpożarowych.

Ilość i rozmieszczenie gaśnic przenośnych powinno być zgodne z wymaganiami przepisów przeciwpożarowych.

Szerokość drogi przeznaczonej dla ruchu pieszego jednokierunkowego powinna wynosić co najmniej 0,75 m, a dwukierunkowego - 1,2 m.